

plurio.NET



plurio.net – Kultur in der Großregion

In der Großregion wird europaweit zum ersten Mal ein grenzüberschreitendes gemeinsames Kulturportal aufgebaut. Bereits 2004 haben sich 17 Partner aus der gesamten Großregion zusammengeschlossen, um gemeinsam einen Antrag im Rahmen des Strukturfonds Interreg IIC bei der Maßnahme »e-Bird« zu stellen. Die bewilligten Mittel sichern zusammen mit der gemeinsamen Finanzierung das Projekt, für das die »Agence luxembourgeoise d'action culturelle« als federführender Projektpartner, vier operationelle Partner sowie Vertreter der regionalen Partner verantwortlich sind. Darüber hinaus erfährt das plurio.net Projekt Unterstützung durch zahlreiche Kultureinrichtungen und grenzüberschreitende Initiativen. In einem größeren Kontext kooperiert plurio.net mit anderen europäischen Kulturportalen und sichert so nicht nur seine Verankerung im europäischen Kontext, sondern auch die Sichtbarkeit des vielfältigen kulturellen Lebens der Großregion.

Auf der Webseite www.plurio.net werden sowohl Veranstaltungen als auch feste Einrichtungen bis hin zu einzelnen Künstlerinnen und Künstlern vorgestellt. Selbstverständlich ist die Benutzerführung in Französisch und Deutsch möglich und im Laufe des Jahres 2007 wird die Webseite auch in Englisch zu nutzen sein. Die wichtigsten Funktionen des Portals werden aus einem

Kulturkalender und einem Kulturführer bestehen. Auf der nächsten Seite finden Sie eine kurze Beschreibung aller Elemente, die unter www.plurio.net ab Ende 2006 das Kulturangebot der Großregion erschließen werden. Der Besucher der Webseite wird sich über Thema, Zeit und Ort im Kulturangebot orientieren können. Eine freie Suche erschließt die Datenbank zusätzlich und erlaubt eine individuelle und schnelle Recherche nach Schlagwörtern.



plurio

Kulturführer

- | Überblick über die Kultureinrichtungen der Großregion, deren Präsentation und Organisation
- | Adress- und Kontaktdaten, aber auch Text, Bildmaterial, evtl. kurze Videos und Sounddateien

Kulturkalender

- | Übersicht über die Kulturveranstaltungen der Großregion unter besonderer Berücksichtigung von Ereignissen mit überregionaler Bedeutung
- | Suchmöglichkeiten nach Datum, Ort und Thema

Kulturatlas

- | Navigationsmedium zur Darstellung des Kulturangebotes
- | Interaktive Suche anhand einer Karte der Großregion

Ticket-Service

- | Zugang zur direkten Platzreservierung über Saalpläne
- | Sichere Zahlung per Internet
- | Einfacher Verkauf und Abholung der Tickets dank eines Netzes von Verkaufsstellen in der gesamten Großregion

Projektbörse

- | Sie wendet sich ausschließlich an professionelle Akteure und wird im Laufe der Zeit Funktionen und Informationen zur kulturellen Kooperation bündeln.
- | Die plurio.net Plattform steht den Akteuren bereits zur Verfügung. Sie ist ein Werkzeug zum Projektmanagement von internationalen Kooperationen.
- | Anbindung an die rheinland-pfälzische Jobbörse »vertikult«


Die Ziele

Kulturelle Kooperationen haben in der Großregion eine lange Tradition. Dennoch bestehen durch die zahlreichen regionalen, administrativen und sprachlichen Trennlinien immer noch Barrieren. Diese schränken häufig nicht nur das Aktionsfeld der Kulturakteure ein, sondern erschweren auch dem interessierten Publikum eine schnelle und einfache Orientierung über das Kulturangebot im unmittelbaren Lebensumfeld. [Plurio.net](#) verfolgt langfristig das Ziel, diese Barrieren durchlässiger zu machen und möchte:

- | Das Kulturangebot der Großregion erschließen und sichtbar machen
- | Ein stärkeres Zugehörigkeitsgefühl der Einwohner zur Großregion fördern
- | Die Kulturakteure vernetzen und ihnen eine Plattform und Tools für die Zusammenarbeit bieten
- | Die Sichtbarkeit der Großregion als zusammenhängende Kulturregion nach außen stärken
- | Die Mobilität der Akteure und Einwohner anregen
- | Den Kulturtourismus fördern



Die Zielgruppen



Plurio.net wendet sich zum einen an alle kulturell Interessierten, sowohl Einwohner als auch Besucher der Großregion. Die Webseite www.plurio.net wird erlauben, sich »grenzenlos« über das Kulturangebot zu informieren und die Großregion als zusammenhängenden Kulturraum wahrzunehmen. Durch eine Vernetzung von **plurio.net** mit anderen Initiativen, z. B. im Bereich Tourismus und Freizeit, werden neue Publikumsschichten erschlossen.

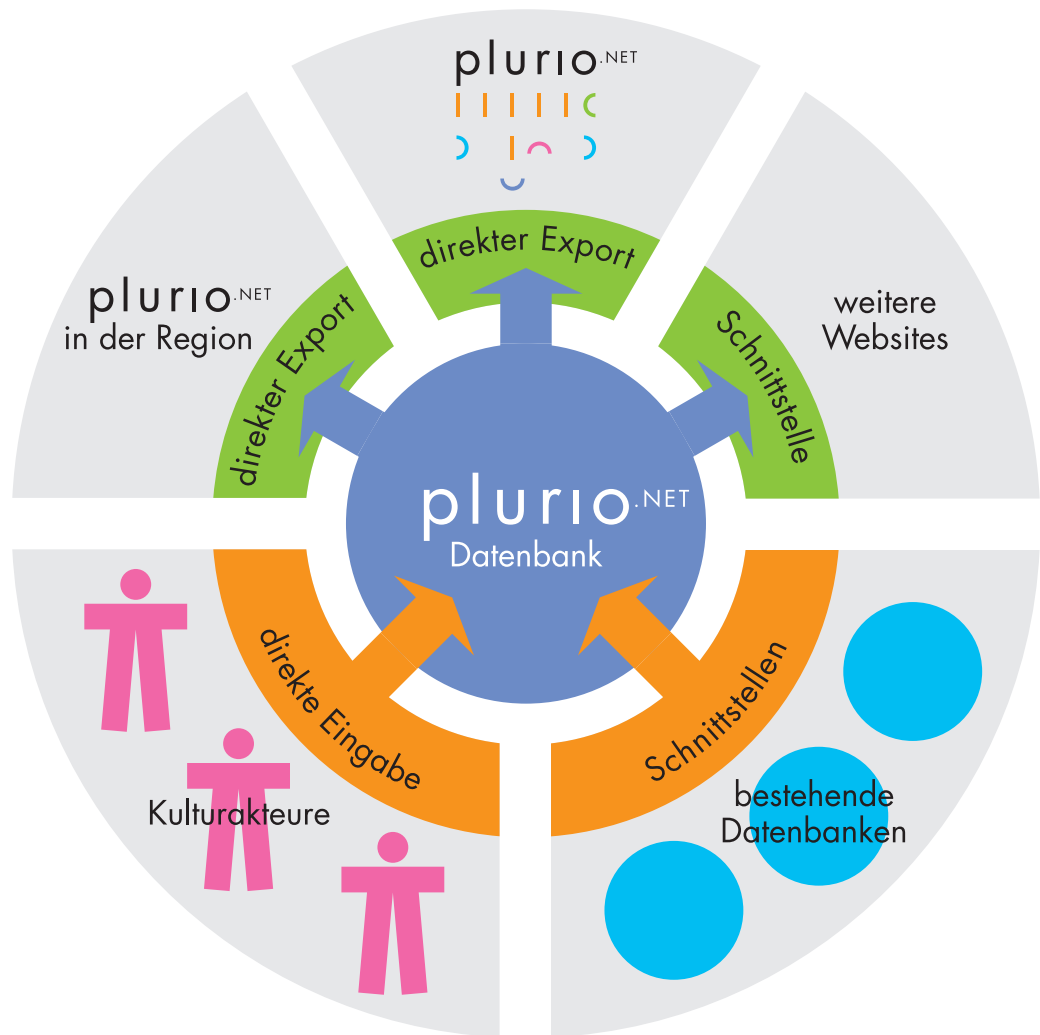
Zum anderen wendet sich **plurio.net** an die professionellen Kulturakteure: Künstlerinnen und Künstler, Kulturinstitutionen, Veranstalter, Verwaltungen, Medien, Tourismuszentralen, Vereine, Verbände und Einzelpersonen. Besonderes Augenmerk liegt auf bereits grenzüberschreitend agierenden Strukturen und solchen, die Kooperationen mit unseren Nachbarn aufbauen möchten.

Vorteile für Kulturakteure

Professionelle Kulturakteure können Teil des **plurio.net** werden und dessen Möglichkeiten für ihre tägliche Arbeit nutzen, das bedeutet:

- | Sichtbarkeit des eigenen Angebots auf der Ebene der Großregion, aber auch auf der regionalen Ebene
- | Breitere Streuung der Information
- | Erreichen neuer Publikumskreise
- | Einmalige Eingabe der Daten in ein zentrales Netzwerk
- | Publikation der eigenen Daten auf mehreren Webseiten nach eigenen Vorgaben
- | Langfristige Weiterverwendung der Daten in anderen Medien, z. B. Edition von Informationsmaterial, Zeitungsbeilagen, Newsletter etc.

Die plurio.net Datenbank



Schema des Datenflusses

[Plurio.net](http://www.plurio.net) bietet den Kulturakteuren bei einmaliger Dateneingabe die Möglichkeit mehrfacher Publikationen auf verschiedenen Webseiten, darunter z. B. auch die eigene Webseite und die Seite www.plurio.net. Vorteile dieses Verfahrens:

- | Höchste Aktualität der Daten auf allen Webseiten
- | Transparenz über den Verbleib der eigenen Daten
- | Erhebliche Arbeitsentlastung bei der Dateneinpflege

Dateneingabe und Datenimport

Daten können direkt über eine Eingabemaske in die Datenbank eingegeben werden. Größere Organisationen, z. B. Gemeinden und Dachverbände, können den Datenimport über Schnittstellen, wie z. B. XML, mit den eigenen Datenbanken automatisieren. Diese Lösung muss für den Einzelfall individuell erarbeitet werden.

Datennutzung

Die in der Datenbank gesammelten Informationen sollen selbstverständlich publiziert werden. Die Daten werden auf der Webseite www.plurio.net dem Publikum zugänglich sein. Filterfunktionen, wie z. B. thematische oder geografische Suche, helfen, das Angebot zu sortieren.

Die Daten können jedoch auch auf vielfältige Weise weitergenutzt werden: z. B. auf der eigenen Webseite publiziert werden, zur Veröffentlichung auf Info-Webseiten der regionalen Medien, zum Druck, zur Veröffentlichung von eigenen Informationsmaterialien usw. Auch hier müssen individuelle Lösungen mit den Interessenten direkt erarbeitet werden.

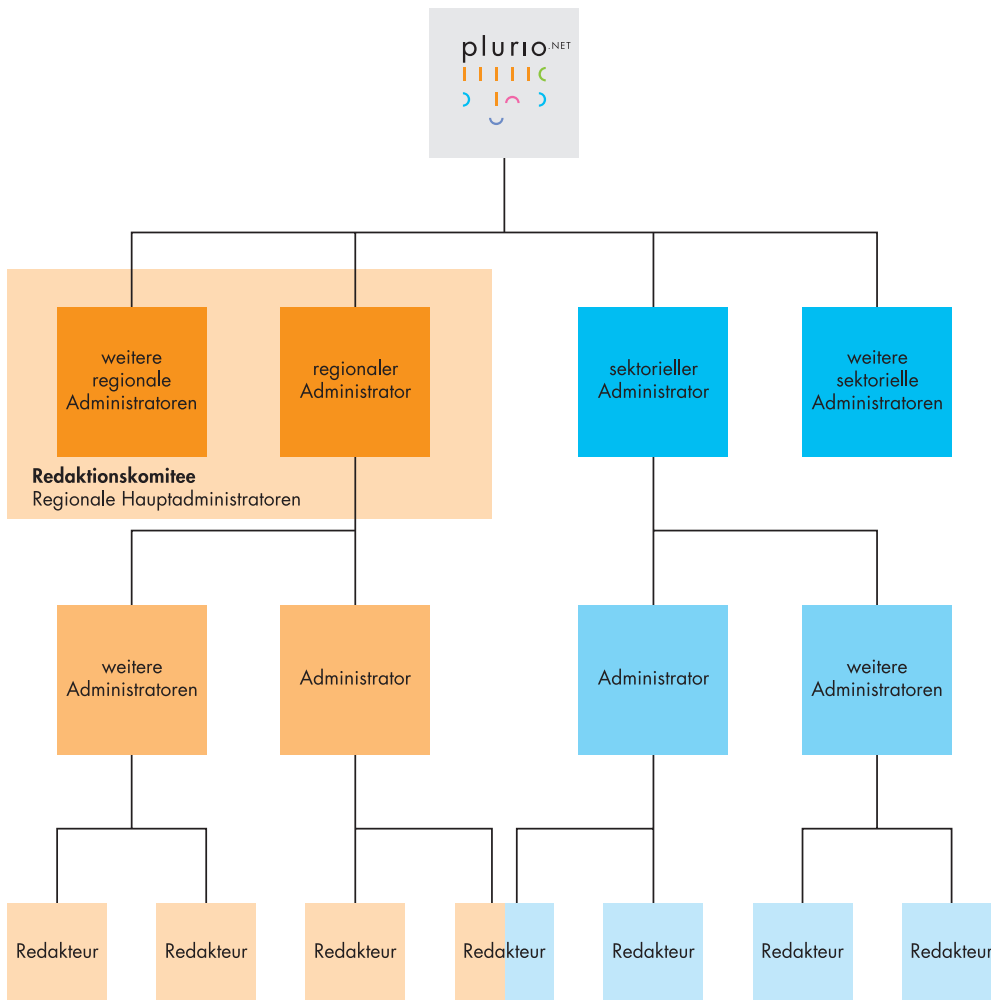
Die plurio.net Redaktion

Zur Sicherung der Datenqualität werden neu eingegebene Daten vor der Freistellung überprüft und eventuelle Korrekturen veranlasst. In den Regionen übernehmen ein oder auch mehrere regionale Administratoren diese Aufgabe. Sie bilden eine »virtuelle« Redaktion und sind die zentralen Ansprechpartner im [plurio.net](#) Netzwerk.

Für einzelne Kultursektoren werden Administratoren auch grenzüberschreitend zusammenarbeiten, so z. B. für die Bereiche »Museen« und »Bibliotheken«. Auf diese Weise entsteht eine virtuelle Redaktion, die sowohl geografisch als auch thematisch den Kultursektor der Großregion vernetzt.

Qualitätssicherung durch einfache Handhabung

Die intuitive Benutzerführung der Eingabemaske unterstützt die Qualitätssicherung und hilft den lokalen Redakteuren bei der Datenpflege. Dachverbände und größere Organisationen können Administrationsrechte erhalten. Sie sind dann Teil des [plurio.net](#) Administratoren Pools und übernehmen die Verantwortung für ihre Daten.



Organigramm der plurio.net Redaktion

Die plurio.net Projektpartner

Kontakt

www.plurio.net
info@plurio.net

In Ihrer Region

In der Deutschsprachigen Gemeinschaft Belgiens

Ministerium der Deutschsprachigen
Gemeinschaft Belgiens
Abteilung Kultur
Gospertstraße 1
B-4700 Eupen
fon +32 [0]875 963 00
info.dgbelgien@plurio.net


In Rheinland-Pfalz

Ministerium für Wissenschaft,
Weiterbildung, Forschung und Kultur
Referat 1512 / Barbara Loos
Wallstrasse 3
D-55122 Mainz
fon +49 [0]6131 16 4181
info.rlp@plurio.net

Im Saarland

Ministerium für Bildung, Kultur und
Wissenschaft des Saarlandes
Referat E4
Hohenzollernstraße 60
D-66117 Saarbrücken
fon +49 [0]681 501 7528
info.saar@plurio.net

Arbeit und Kultur Saarland GmbH
Trierer Straße 22
D-66111 Saarbrücken
fon +49 [0]681 417 03 11
info.saar@plurio.net

 **DIESES PROJEKT WIRD VON DER
EUROPÄISCHEN UNION KOFINANZIERT**

In Luxemburg

- | Agence luxembourgeoise d'action culturelle
- | Ministère de la Culture, de l'Enseignement Supérieur et de la Recherche du Luxembourg
- | Centre informatique de l'Etat du Luxembourg
- | Institut européen des itinéraires culturels

In Lothringen

- | Ministère de la Culture et de la Communication – Direction Régionale des Affaires Culturelles
- | Conseil Régional de Lorraine
- | epcc arteca – centre de ressources de la culture en lorraine
- | Université Nancy 2 – Videoscop

In Rheinland-Pfalz

- | Ministerium für Wissenschaft, Weiterbildung, Forschung und Kultur Rheinland-Pfalz
- | Vertikult – Media K GmbH

Im Saarland

- | Ministerium für Bildung, Kultur und Wissenschaft des Saarlandes
- | Arbeit und Kultur Saarland GmbH

In Wallonien

- | Ministère de la Communauté française de Belgique, DG Culture
- | Commissariat général aux Relations internationales de la Communauté française de Belgique
- | Ministère de la Région wallonne, Division des Relations internationales
- | Ministerium der Deutschsprachigen Gemeinschaft Belgiens, Abteilung Kultur
- | Province de Luxembourg