

# plurio.NET



# plurio.net – La Culture dans la Grande Région

Dans la Grande Région, se crée pour la première fois en Europe un portail culturel trans-frontalier. Dès 2004, 17 partenaires issus de la Grande Région se sont associés pour soumettre un projet dans le cadre de l'opération cadre-régionale «e-Bird» composante du programme européen Interreg III C. Les moyens européens engagés et le cofinancement des différents partenaires régionaux assurent la mise en œuvre du projet du portail culturel de la Grande Région, nommé plurio.net.

Chef de file du projet, l'Agence luxembourgeoise d'action culturelle coordonne la création du portail, qui est réalisée avec quatre partenaires opérationnels ainsi que des représentants d'organisations publiques régionales (ministères, administrations de la culture ...). Dans une perspective plus large, plurio.net coopère avec d'autres portails culturels européens, ce qui garantit l'intégration de son site web dans un contexte européen et améliore la visibilité de la vie culturelle intense et diversifiée de la Grande Région.

Sur le site web [www.plurio.net](http://www.plurio.net) seront disponibles non seulement des informations liées aux manifestations artistiques et culturelles (l'Agenda) et aux organismes (le Guide), mais aussi un

large éventail de services offerts aux professionnels de la culture (institutions culturelles, associations, porteurs de projets, artistes ...). Les fonctions les plus importantes du portail sont l'agenda et le guide culturels. Les internautes pourront s'orienter par thème, par lieu et par date. De plus, un moteur de recherche sera également intégré. Cette recherche par mots-clés permettra un accès direct et rapide aux informations de la base de données. Naturellement, la navigation sera possible dans les deux langues officielles de la Grande Région: le français et l'allemand. En 2007, une version en anglais sera également disponible.



## Les informations et les services de plurio.net

### Le Guide culturel

- | Recense des informations sur les organismes et équipements culturels accessibles au public: coordonnées, missions, services ou activités proposés, horaires ...
- | Propose des textes de présentation, des images, des fichiers multimédia ...

### L'Agenda culturel

- | Offre l'accès à l'ensemble des événements culturels de la Grande Région, en mettant l'accent sur les événements phares
- | Permet une recherche selon des critères thématiques, géographiques ou chronologiques

### L'Atlas culturel

- | Permet une recherche interactive
- | Est un support de navigation et de présentation de l'offre culturelle par l'intermédiaire de cartes

### La Billetterie électronique

- | Donne un accès direct et facile à la réservation de places par plan de salle
- | Permet un paiement sécurisé par Internet
- | La vente et la réservation de billets se réalisent à travers le réseau de points de ventes présent dans l'ensemble de la Grande Région

### La Bourse à projets

- | S'adresse avant tout aux acteurs professionnels pour leur permettre de planifier des projets et de conduire des actions communes transfrontalières
- | La plate-forme plurio.net est déjà à disposition des professionnels de la culture
- | Comporte un lien avec le portail d'emploi culturel «vertikult» en Rhénanie-Palatinat

## Les objectifs

Les coopérations culturelles ont une longue et abondante tradition dans la Grande Région. Cependant, il subsiste de nombreuses lignes de séparation (administratives, régionales et linguistiques) qui limitent ces échanges. Celles-ci, non seulement réduisent le champ d'action des acteurs culturels professionnels, mais empêchent la circulation et l'accessibilité des informations concernant l'offre culturelle de la Grande Région pour le grand public.

**Plurio.net** poursuit l'objectif de lever ces multiples obstacles et souhaite contribuer aux effets suivants:

- | Permettre un accès commun à l'offre culturelle de la Grande Région
- | Renforcer le sentiment d'appartenance au territoire de la Grande Région
- | Mettre en relation les acteurs culturels et leur offrir une plate-forme de coopération
- | Offrir des outils pour la coopération culturelle transfrontalière
- | Renforcer la visibilité de la Grande Région à l'extérieur et ce, en tant qu'espace culturel commun
- | Encourager la mobilité des acteurs culturels et des habitants
- | Favoriser le tourisme culturel



## Les groupes cibles

Les objectifs du projet [plurio.net](http://plurio.net) visent deux groupes cibles distincts: le premier est constitué du «grand public». Il s'agit des habitants et visiteurs de la Grande Région, attirés par la vie artistique et culturelle du «berceau de l'intégration européenne». L'objectif aussi simple qu'ambitieux du site [www.plurio.net](http://www.plurio.net), est de permettre au grand public d'accéder instantanément et facilement à l'offre culturelle au sens large et de valoriser la dimension interculturelle de la Grande Région. La mise en réseau de [plurio.net](http://plurio.net) avec des initiatives dans d'autres secteurs, par exemple le secteur touristique et celui des loisirs, devrait générer un surcroît d'intérêt pour le portail et atteindre un public toujours plus étendu.

Le deuxième groupe cible est celui des acteurs culturels professionnels. [Plurio.net](http://Plurio.net) s'adresse, dans une large mesure, à toute la gamme des acteurs culturels: des artistes aux ministères, des associations aux médias, des pouvoirs publics locaux aux offices de tourisme, des actions individuelles aux grandes initiatives collectives. Les interlocuteurs privilégiés sont les structures qui agissent déjà, à l'heure actuelle, dans le cadre de coopérations transfrontalières.

### **Avantages pour les acteurs culturels**

Cette brochure s'adresse en premier lieu aux professionnels de la culture qui souhaitent bénéficier des différentes fonctionnalités de [plurio.net](http://plurio.net) dans leur travail quotidien:

- Meilleure visibilité des activités à l'échelle de la Grande Région, mais aussi à l'échelle régionale
- Diffusion élargie des informations
- Accès à de nouveaux publics
- Entrée unique des données dans un réseau centralisé
- Possibilité de publier ses propres données sur d'autres sites web
- Utilisation à long terme des données dans d'autres médias, par exemple édition de documents d'information, suppléments dans les journaux, newsletter ...

# La base de données plurio.net

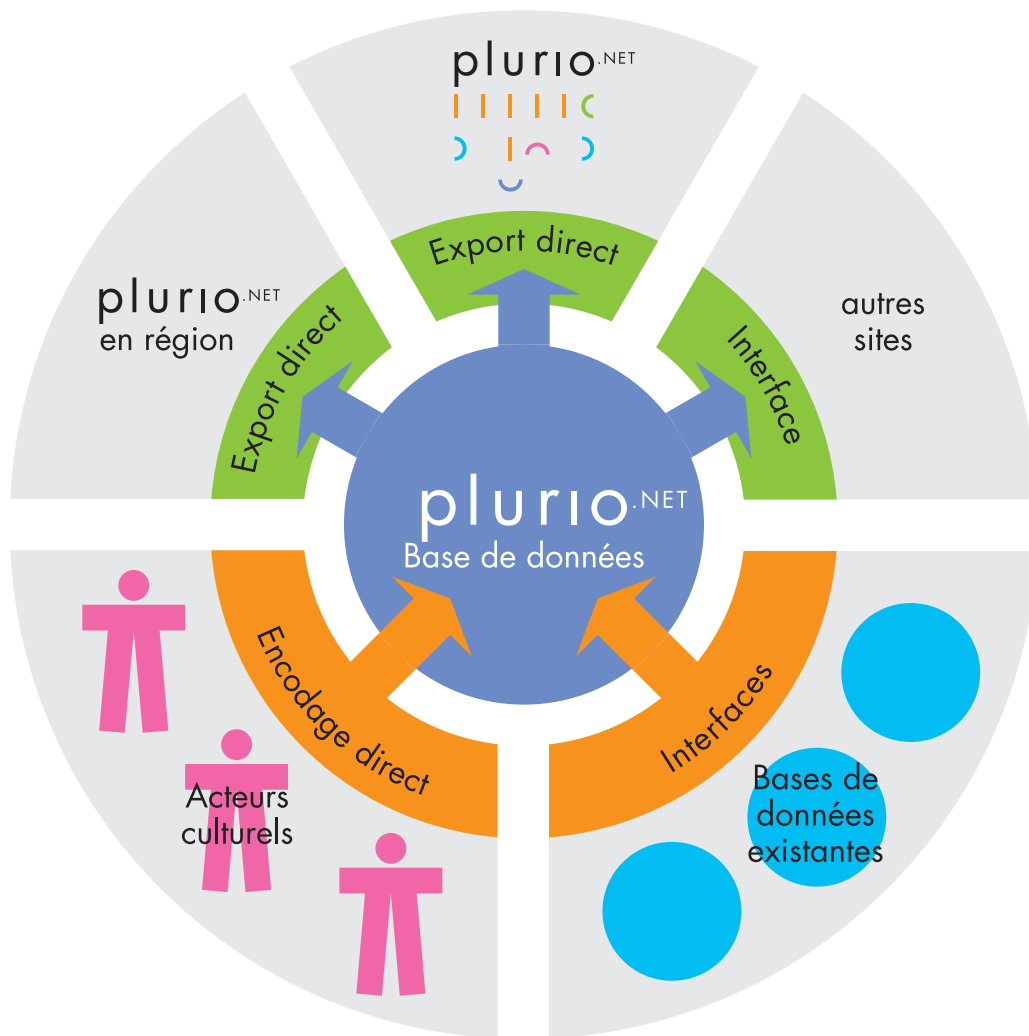


Schéma des flux d'informations

L'objectif de [plurio.net](http://plurio.net) est d'offrir aux acteurs culturels une saisie unique de leurs données, et d'en permettre la publication sur de multiples sites web incluant, par exemple, leur propre site web et le site [plurio.net](http://plurio.net). L'alimentation unique et l'export automatisé des données offrent plusieurs avantages:

- | Une grande actualisation des données sur tous les sites web
- | Le suivi de la diffusion des données
- | Un gain de temps considérable dans la gestion des données

### **Intégration des données**

Les acteurs culturels peuvent encoder facilement et directement leurs données en ligne, via un masque de saisie convivial. Des structures disposant déjà de systèmes informatisés peuvent automatiser l'échange de données par un interfaçage avec leur propre base de données, via XML par exemple. Ceci nécessite bien sûr un accompagnement, qui pourra être assuré par [plurio.net](http://plurio.net) et les partenaires régionaux.

### **Export des données**

Après validation de l'encodage, les données recueillies dans la base de données pourront être publiées. Elles seront accessibles au grand public sur le site web [www.plurio.net](http://www.plurio.net) et les portails régionaux. Des fonctions filtres, comme une recherche géographique ou thématique aideront à organiser les résultats.

Les données peuvent être utilisées ultérieurement de plusieurs façons: alimentation de son propre site web, publication sur les sites d'information des médias régionaux, pour l'impression ... Des services de conseil pourront être envisagés, au cas par cas, par [plurio.net](http://plurio.net), ainsi que par les partenaires régionaux.

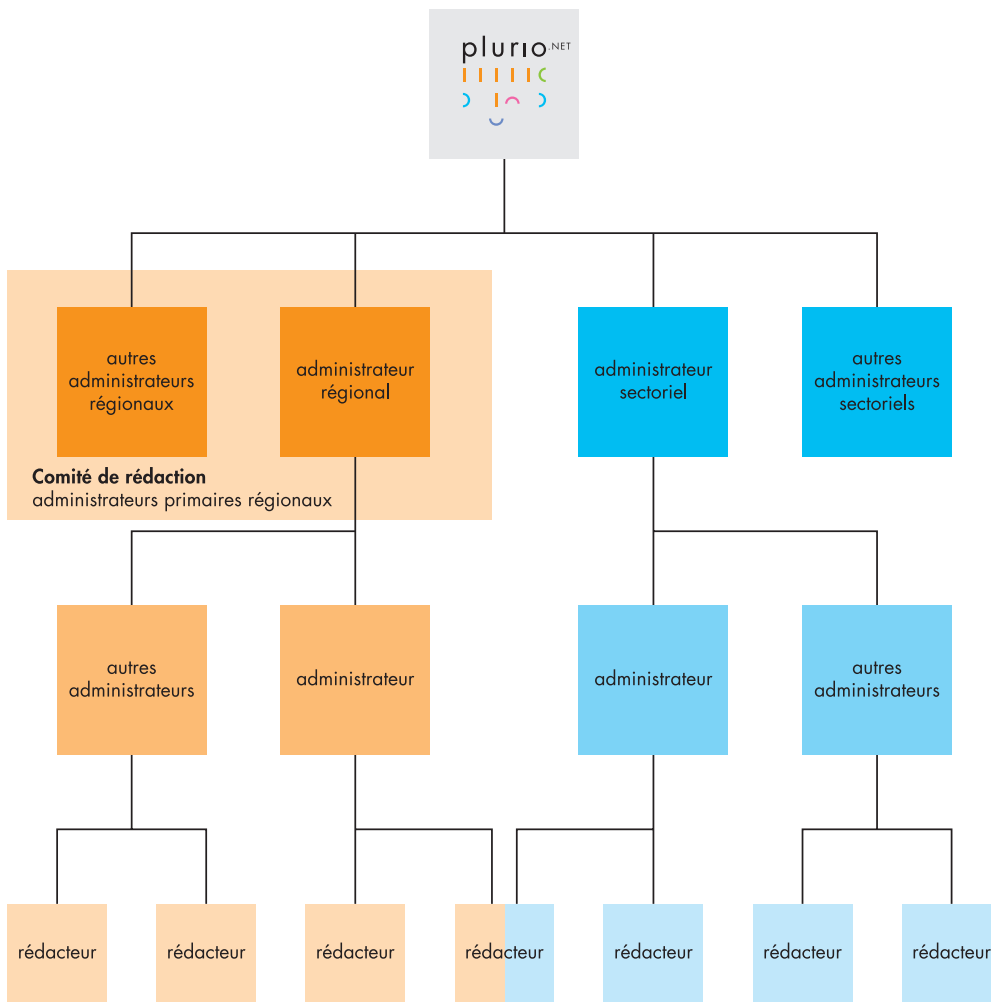
# La rédaction plurio.net

Afin de garantir la qualité des contenus, toutes les nouvelles données sont validées, avant publication, par des Relais ou « administrateurs régionaux ». Dans les régions, un ou plusieurs administrateurs peuvent assurer cette tâche. Les administrateurs régionaux forment une rédaction « virtuelle » et sont les interlocuteurs du réseau [plurio.net](#) chargés d'animer le portail à l'échelle de la Grande Région.

Par ailleurs, en fonction des secteurs culturels, des administrateurs sectoriels peuvent agir directement à l'échelle transfrontalière, par exemple, pour les secteurs « Musées » ou celui des « Bibliothèques ». Ainsi, se créera une rédaction virtuelle qui mettra en réseau de manière géographique et thématique les secteurs culturels de la Grande Région.

## **Assurer la qualité par la convivialité**

La navigation intuitive des formulaires de saisie des données assure la qualité des données et aide les rédacteurs locaux dans leur gestion. Les grandes structures culturelles pourront recevoir des droits d'administrateur au sein de la plate-forme Plurio, assumant ainsi la responsabilité de la gestion et de la publication de leurs propres informations.



Organigramme de la rédaction plurio.net

# Les partenaires du projet plurio.net

## Contact

www.plurio.net  
info@plurio.net

## Dans votre région

### Dans la Communauté française de Belgique

Ministère de la Communauté  
française de Belgique  
Direction générale de la Culture  
Boulevard Léopold II, 44  
B-1080 Bruxelles  
tél +32 [0]2 413 29 14 / 23 46  
info.wallonie@plurio.net

### En Lorraine

epcc arteca  
centre de ressources de la culture  
en lorraine  
14, boulevard du 21<sup>e</sup> Régiment d'Aviation  
F-54000 Nancy  
tél +33 [0]3 83 40 87 40  
info.lorraine@plurio.net

### Au Luxembourg

Agence luxembourgeoise d'action culturelle  
34b, rue Philippe II  
L-2340 Luxembourg  
tél +352 46 49 46  
info.lux@plurio.net

## Au Luxembourg

- | Agence luxembourgeoise d'action culturelle
- | Ministère de la Culture, de l'Enseignement Supérieur et de la Recherche du Luxembourg
- | Centre informatique de l'Etat du Luxembourg
- | Institut européen des itinéraires culturels

## En Lorraine

- | Ministère de la Culture et de la Communication – Direction Régionale des Affaires Culturelles
- | Conseil Régional de Lorraine
- | epcc arteca – centre de ressources de la culture en lorraine
- | Université Nancy 2 – Videoscop

## En Rhénanie-Palatinat

- | Ministerium für Wissenschaft, Weiterbildung, Forschung und Kultur Rheinland-Pfalz
- | Vertikult – Media K GmbH

## En Saare

- | Ministerium für Bildung, Kultur und Wissenschaft des Saarlandes
- | Arbeit und Kultur Saarland GmbH

## En Wallonie

- | Ministère de la Communauté française de Belgique, DG Culture
- | Commissariat général aux Relations internationales de la Communauté française de Belgique
- | Ministère de la Région wallonne, Division des Relations internationales
- | Ministerium der Deutschsprachigen Gemeinschaft Belgiens, Abteilung Kultur
- | Province de Luxembourg

