

L'AGGLOMERATION TRANSFRONTALIERE, ENSEMBLE !

ORIENTATIONS STRATEGIQUES – PERIODE 3 : 2021/2027

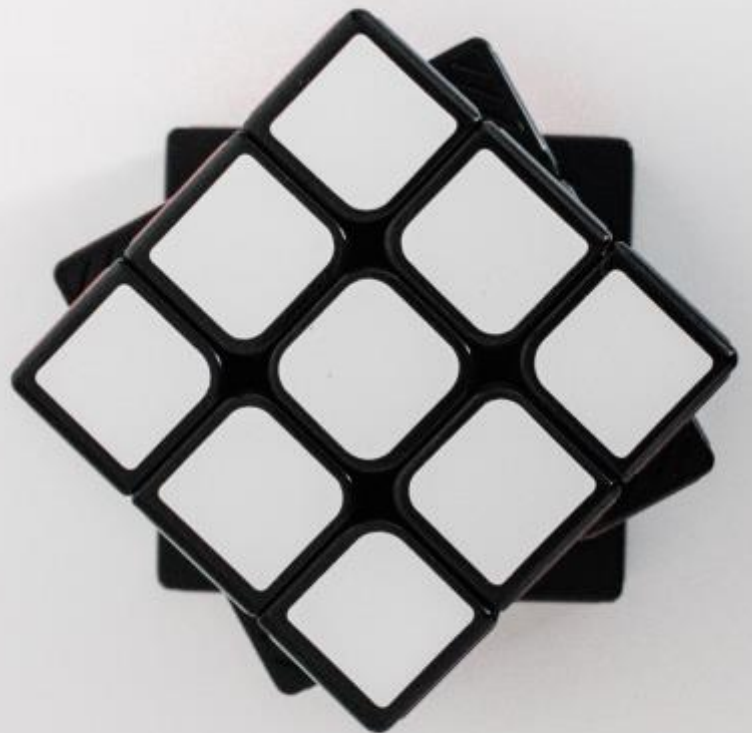
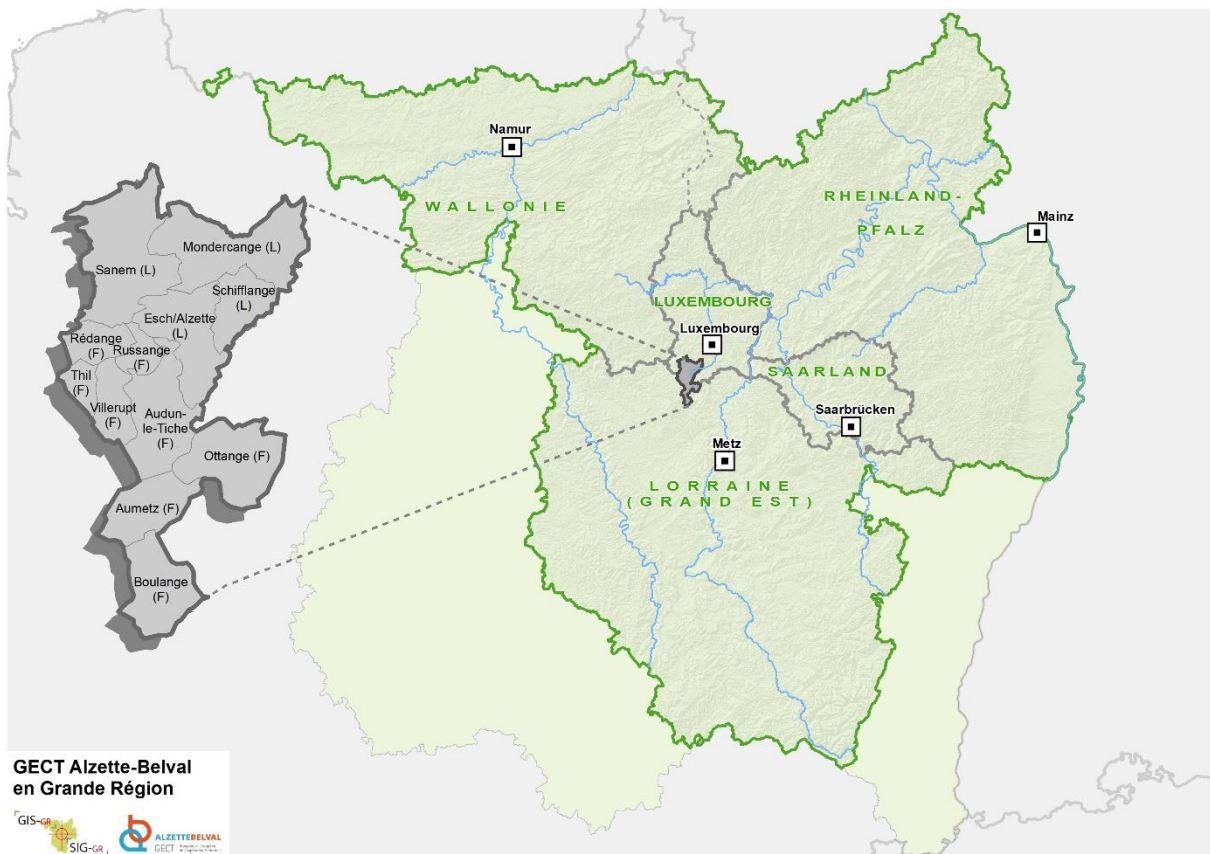


Illustration au dos : [Klim Musalimov](#) on [Unsplash](#)



Le groupement européen de coopération territoriale est un instrument de coopération mis en place par l'Union Européenne en juillet 2006. Doté de la personnalité juridique, il a pour vocation de répondre aux difficultés rencontrées dans le domaine de la coopération transfrontalière et de faciliter et promouvoir la coopération transfrontalière, transnationale et interrégionale entre ses membres.

Un GECT peut être composé d'États européens, de collectivités régionales ou locales, d'autres organismes de droit public,... situés sur le territoire d'au moins un État membre.

Les membres et financeurs du GECT Alzette Belval

Pour la délégation française



Pour la délégation luxembourgeoise



Préface de Monsieur Pierre-Marc KNAFF, Président du GECT Alzette Belval

Madame, Monsieur,

Depuis le 8 mars dernier, j'ai l'honneur et la fierté de présider le GECT Alzette Belval et ceci au moment où les orientations stratégiques 2021-2027 représentant la 3^{ème} stratégie ont pu être discutées et entérinées.

Avec cette troisième stratégie et 10 ans après sa constitution, le GECT Alzette Belval entre dans une phase de concrétisation d'une réelle éco-agglomération transfrontalière.

Cette stratégie se base d'un côté sur le bilan des orientations 2014/2020 et de l'autre côté sur les discussions avec les responsables politiques de chaque membre du GECT.

Les priorités sont claires : la coopération sanitaire, la mobilité et l'amélioration du vivre ensemble sur notre territoire.

Le GECT a encore beaucoup d'objectifs à réaliser dans l'intérêt de ses concitoyens et il jouera pleinement son rôle pour atténuer les obstacles encore existants par les frontières et son rôle de facilitateur et initiateur de projets transfrontaliers en étroite collaboration avec ses membres.

Je vous souhaite une bonne lecture.

A Audun-le-Tiche le 21 octobre 2021



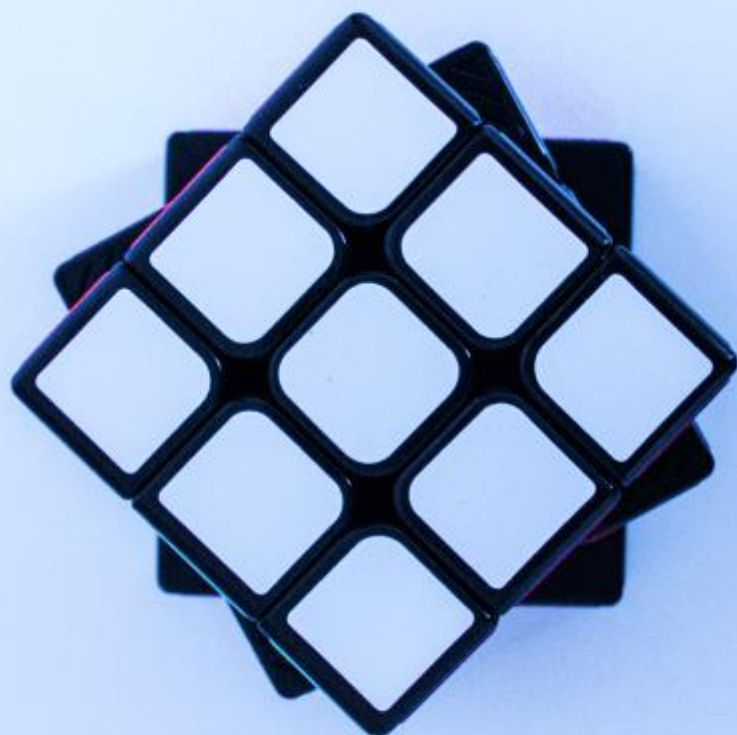
Pierre-Marc KNAFF
Président du GECT Alzette Belval



Table des matières

Préface de Monsieur Pierre-Marc KNAFF, Président du GECT Alzette Belval	p.5
Table des matières	p.7
I. Des informations pour comprendre	p.9
Le GECT Alzette Belval en 400 mots	p.10
L'agglomération transfrontalière d'Alzette Belval en 15 chiffres	p.11
Alzette Belval en 15 photos	p.13
II. Une démarche révisée pour construire Alzette Belval	p.13
1. L'importance du projet	p.14
2. De la programmation à la stratégie	p.14
3. Pour 2021/2027, une méthode double pour un objectif « affirmer Alzette Belval comme une agglomération transfrontalière »	p.15
III. Des actions thématiques pour fonder l'agglomération transfrontalière	p.17
SANTE _ PLUS FORT ENSEMBLE	p. 19
ALZETTE BELVAL, POUR UNE MOBILITE D'AGGLOMERATION	p. 21
UNE VIE QUOTIDIENNE SANS FRONTIERES	p. 23
ALZETTE BELVAL _ UN ECRIN VERT A ASSUMER ET A VALORISER	p. 25
ALZETTE BELVAL _ UN AVENIR COMMUN ET RESILIENT	p. 27
ALZETTE BELVAL, LABORATOIRE EDUCATIF	p. 29
ALZETTE BELVAL, TERRITOIRE TOTEM DE LA COOPERATION FRANCO-LUXEMBOURGEOISE	p. 31
Indicateurs de Réussite	p. 33

I. Des informations pour comprendre



Le GECT Alzette Belval en 400 mots

Le 8 mars 2013, le Groupement européen de coopération territoriale (GECT) Alzette Belval a été installé. Né d'une initiative locale avec la volonté partagée des communes lorraines et luxembourgeoises du territoire de renforcer leurs coopérations existantes, sa création a été appuyée par les États français et luxembourgeois et les collectivités territoriales concernées avec une volonté affichée, en ce sens, dès 2008.

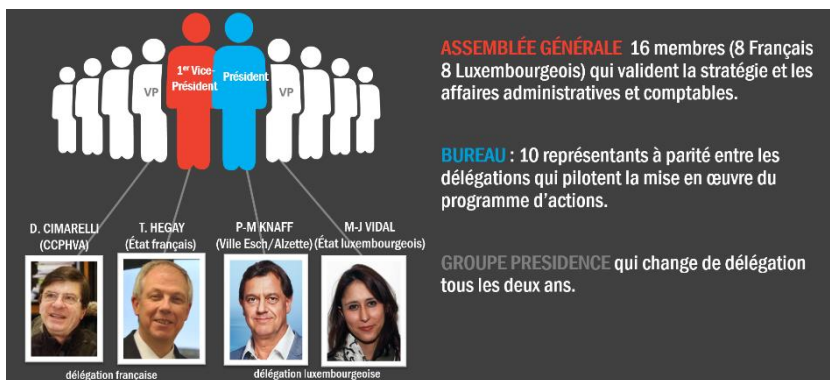
Créé afin de disposer d'un outil pérenne pour renforcer le partenariat transfrontalier sur l'agglomération transfrontalière, le GECT a eu dès le départ la vocation de doter la collaboration franco-luxembourgeoise d'une assise politique forte, résolument tournée vers un avenir commun à traduire par la mise en œuvre de projets concrets, proches et au service des citoyens.

Son fonctionnement paritaire et la concrétisation des différents projets et actions sont possibles grâce au soutien technique et financier des membres du GECT Alzette Belval :

- la CCPHVA (Communauté de Communes du Pays Haut Val d'Alzette),
- les Départements de Moselle et de Meurthe-et-Moselle,
- la Région Grand Est
- et l'État français

et

- la Ville d'Esch-sur-Alzette,
- la commune de Mondercange,
- la commune de Sanem,
- la commune de Schifflange
- ainsi que l'État luxembourgeois.



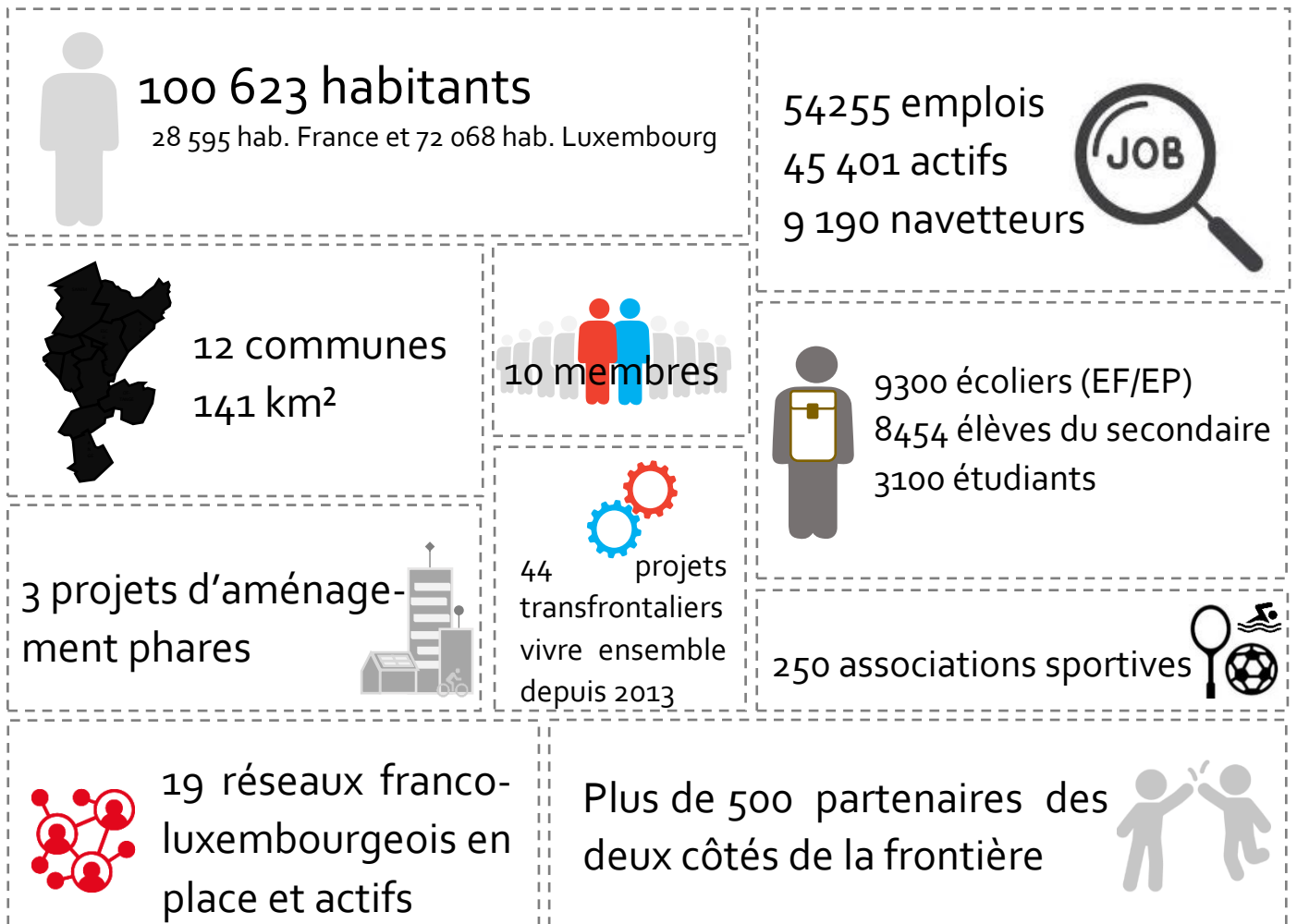
Le GECT Alzette Belval peut aussi compter sur un réseau de partenaires tous volontaires et engagés pour une coopération franco-luxembourgeoise efficace et efficiente. Cet engagement, riche et multiple, est indispensable pour passer de l'idée à la réalisation.

Au quotidien le GECT Alzette Belval est devenu :

- Un **outil d'information** pour les 100 000 citoyens d'Alzette Belval et pour les institutions,
- Un **relais des attentes locales**, par un travail détaché des questions de compétences ou légitimité puisque conduit, en première instance, par le prisme territorial,
- Un **facilitateur**, grâce à un réseau opérant des deux côtés de la frontière et à sa position française et luxembourgeoise,
- Un **initiateur de projets transfrontaliers**, notamment financés par les fonds européens et tout particulièrement le programme Interreg Grande Région.

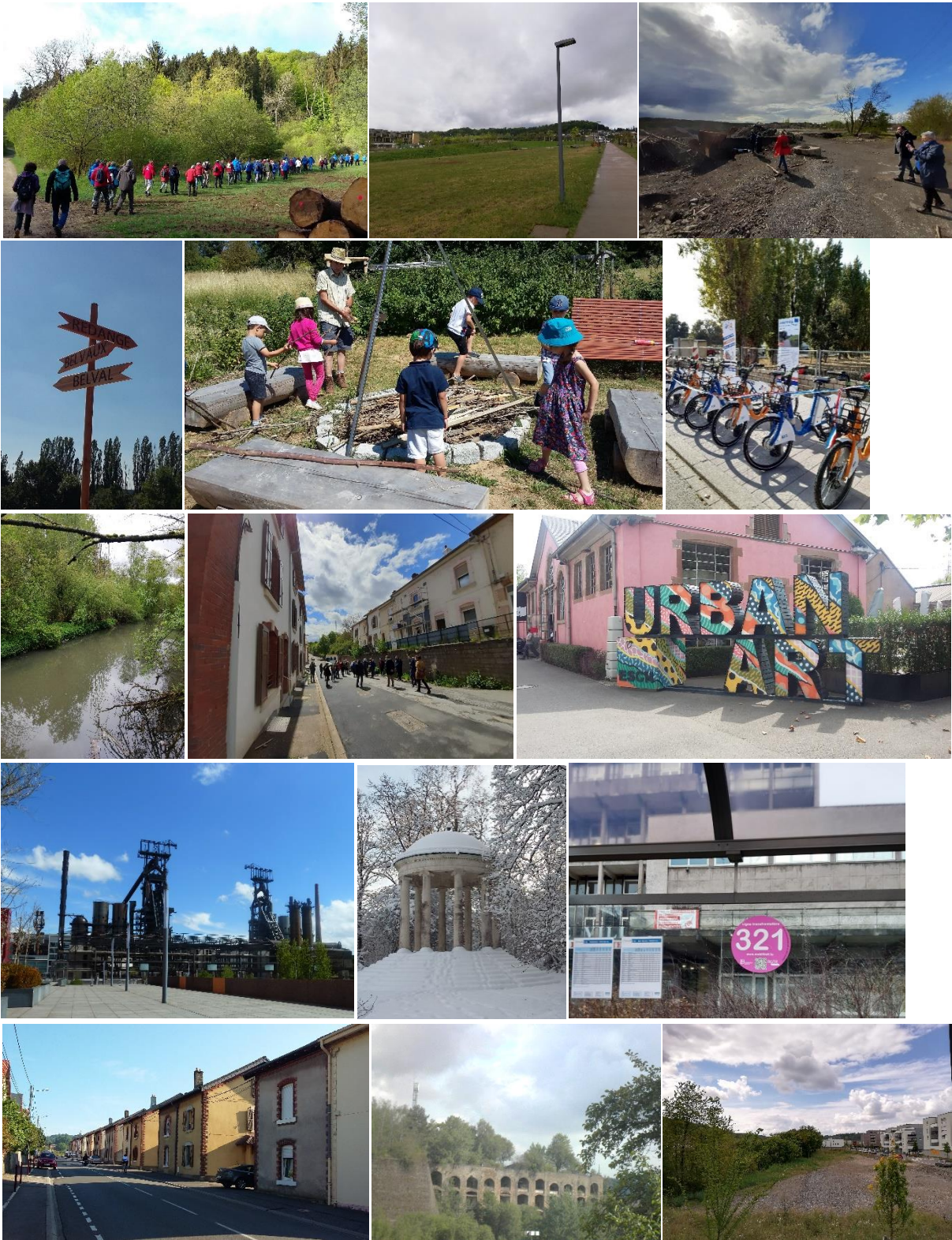
Par ces différents rôles, le groupement stabilise la coopération transfrontalière et légitime Alzette Belval comme une agglomération qui conçoit son avenir en transfrontalier tant vis-à-vis des autorités locales que nationales ou européennes. L'exécutif franco-luxembourgeois et l'équipe dédiée aux projets transfrontaliers sur Alzette Belval assurent ainsi une position spécifique et singulière au territoire.

L'agglomération transfrontalière d'Alzette Belval en 15 chiffres

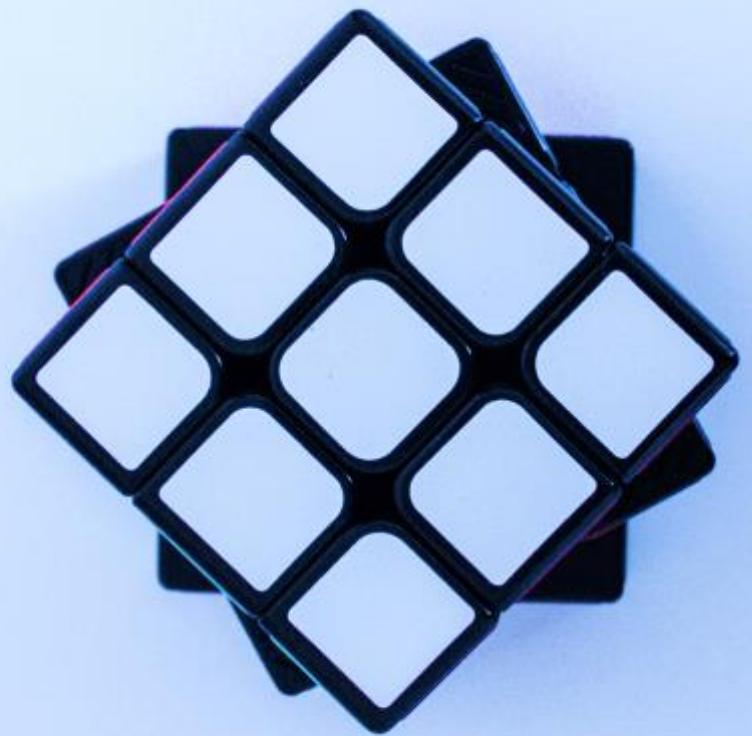


Source : INSEE RP2017, STATEC 2020, data.public.lu, www.education.gouv.fr, sites des communes, Administration des contributions directes 2018 via PROSUD

Alzette Belval en 15 photos



II. Une démarche révisée pour construire Alzette Belval



1. L'importance du projet

Depuis 2014, le groupement a une feuille de route pluriannuelle, cette dernière permet :

- Le rassemblement des acteurs notamment locaux (élus, services et acteurs économiques, sociaux, associatifs voire la société civile) autour d'un projet commun identifié et explicable facilement.
- L'affirmation de l'identité de l'agglomération transfrontalière d'Alzette Belval notamment vis-à-vis des « autres » (structures, institutions, voisins, visiteurs), la reconnaissance du projet d'ensemble et sa visibilité à tous niveaux.
- L'affirmation du sens de l'action transfrontalière comme une issue positive pour le développement d'Alzette Belval.
- L'intégration qu'elle propose aux acteurs. Par ses différents chemins opérationnels et thématiques le document stratégique permet de proposer aux acteurs des engagements à géographie variable et de canaliser les initiatives.
- La continuité d'actions et une certaine stabilité malgré les changements inhérents à la formation des structures transfrontalières.

2. De la programmation à la stratégie

Dans le même temps, depuis 2013, le GECT Alzette Belval a pour objectif de favoriser l'émergence de l'agglomération transfrontalière d'Alzette Belval. A cet effet, les précédentes stratégies étaient tournées vers la volonté absolue de concevoir et porter des projets transfrontaliers. L'idée était d'engager le territoire d'Alzette Belval dans une myriade de projets franco-luxembourgeois grâce à la création de réseaux, l'engagement des acteurs locaux et les programmes et financements INTERREG. Cela répondait au règlement des GECT qui confère aux groupements une mission de recherche et de mobilisation de fonds européens au profit des territoires. Aussi le document stratégique d'Alzette Belval était une programmation de projets transfrontaliers avec des chemins opérationnels.

Ce point reste naturellement un des objectifs du groupement mais après 7 ans d'actions selon les cadres stratégiques, il est apparu qu'outre les projets transfrontaliers il est également important d'agir dans une dynamique d'agglomération, et de transformer la stratégie programmatique du GECT en une véritable stratégie d'agglomération avec des territoires aux composantes variées mais avec un lien transfrontalier évident.

Aussi il semble utile pour le groupement, pour la période 2021/2027, de poursuivre les actions et projets thématiques mais également de décupler et valoriser les territoires et les dynamiques d'Alzette Belval.

3. Pour 2021/2027, une méthode triple pour un objectif « affirmer Alzette Belval comme une agglomération transfrontalière »

L'intervention pour la période 2021/2027 devra donc poursuivre les objectifs antérieurs :

1. Une agglomération transfrontalière pour ses habitants
2. Un avenir commun pour s'inscrire dans des stratégies supérieures

Mais les actions du groupement devront s'envisager pour permettre les projets d'agglomération transfrontalière qui peuvent, tour à tour, être:

- des projets transfrontaliers stricto sensu (à l'exemple du BHNS transfrontalier, des pistes cyclables,..)
- des réponses transfrontalières mais avec un impact nouveau seulement national (dans la dynamique de « position communes d'agglomération ») comme les positions et attentes en matière de santé.
- des actions de valorisation des opportunités, des richesses ou des exemples dans une communication d'agglomération avec des projets comme le guide des bonnes adresses d'Alzette Belval ou les évènements multi-sites (le week-end des circuits courts).

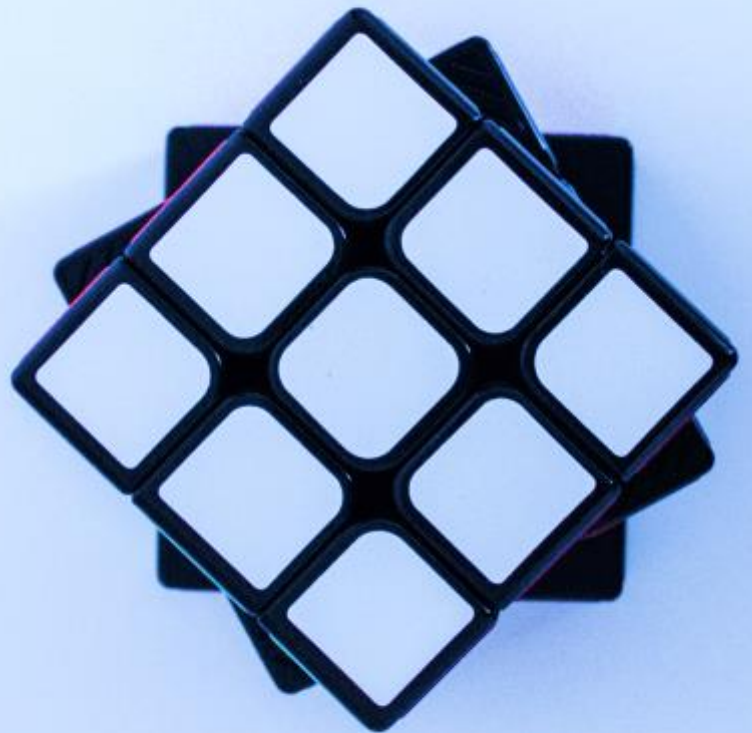
Il faut enfin rappeler que **les actions transfrontalières sont impossibles sans support local**. Comme le dernier bilan le signale, les projets d'Alzette Belval se classent dans quatre grandes familles:

Les projets prévus qui avancent, parfois avec des délais plus longs ou des cheminements alternatifs, mais dont les premières concrétisations réelles sont encourageantes	Les sujets surgissants qui n'étaient pas envisagés mais qui par leur lien à une problématique locale ou un élan sociétal font sens et permettent des actions au service de la bande frontalière	Les actions où les concrétisations sont maigres ou nulles malgré les efforts déployés	Les projets à d'autres échelles où le GECT peut suivre, faire remonter ou redescendre des informations, des idées, des propositions,...
--	---	---	---

Cette classification énonce clairement les limites de l'action du GECT Alzette Belval. Il ne peut pas agir seul et repose sur la volonté des parties à s'engager. Il s'agit d'une limite du rôle de facilitateur, il est impossible de forcer les partenariats, d'obliger les financements, les décisions ou l'engagement.

Il convient donc de garder à l'esprit ces limites pour centrer l'action du GECT sur des sujets où les acteurs de chaque côté de la frontière sont convaincus de l'intérêt et pourront s'investir aux côtés du groupement pour faire ensemble l'agglomération transfrontalière. En outre, l'action transfrontalière se déclinera désormais de différentes manières : par ses acteurs, par son public cible ou par ses résultats. Cette géométrie variable de projets nécessitera l'engagement de chacun pour une réussite de l'agglomération d'Alzette Belval.

III. Des actions thématiques pour construire l'agglomération transfrontalière



SANTÉ _ PLUS FORT ENSEMBLE

Les problèmes en bref

- Des urgences qui nécessitent une prise en charge automatique très rapide
- Un déséquilibre au sein de l'agglomération d'Alzette Belval pour un accès aux soins de premier recours et la menace d'un désert médical
- Une continuité du parcours de soins impossible en transfrontalier
- Des formations qui doivent profiter au territoire

Les objectifs pour la période 2021/2027

OBJECTIFS >>

En cas d'urgence, la frontière n'est plus une barrière !

Je me soigne sur Alzette Belval quel que soit mon lieu de résidence et mon lieu d'emploi.

Mon parcours de soins ne connaît pas de freins.

Formons et maintenons nos professionnels sur Alzette Belval

CONSTATS

Aujourd'hui, l'application du protocole d'accord signé entre la France et le Luxembourg en 2016 n'est pas effective et les patients pris en charge par les services d'urgence ne peuvent pas automatiquement passer la frontière pour rejoindre l'hôpital le plus proche.

Beaucoup de communes françaises d'Alzette Belval vont être confrontées à une pénurie de médecins généralistes du fait d'un départ massif à la retraite des praticiens. Certains médecins choisissent de passer la frontière pour exercer dans de meilleures conditions. Les habitants ont donc beaucoup de difficulté pour avoir un médecin généraliste.

Pour un parcours de soins fluide, certains irritants doivent être levés. Ainsi, pour l'heure, il est apparu comme difficile voire inenvisageable les hospitalisations à domicile de l'autre côté de la frontière, l'utilisation d'ordonnance d'un pays à l'autre voire le rattachement d'enfants sur le régime de résidence et non du lieu d'emploi.

Il existe un problème criant de formation en matière de professionnels de santé et aussi un problème de maintien / de fuite des professionnels. Par ailleurs, la reconnaissance des diplômes des infirmiers et sage femmes français reste compliquée et les demandes de pratiques de la langue luxembourgeoise peuvent être un frein.

ATTENTES POUR LA COOPERATION FRANCO-LUXEMBOURGEOISE DE PROXIMITE

> obtenir des accords conventionnels pour que les patients avec des pathologies d'urgence vitale soit automatiquement envoyés vers l'hôpital le plus proche pour une prise en charge rapide.

> envisager un partenariat local pour que des médecins luxembourgeois assurent des consultations en France.
> mettre en place un partenariat entre la sécurité sociale française et la CNS pour trouver un accord sur la tarification des consultations des médecins luxembourgeois en France
> mettre en place une communication adéquate sur ce dispositif à l'attention des médecins et des habitants du territoire.

> envisager un accord local pour permettre des hospitalisations à domicile par le CHEM même en France.
> envisager une cellule locale de suivi et de remontée des irritants dans la santé franco-luxembourgeoise pour résolution des problèmes par les autorités nationales et transmission à la CIG afin qu'elle dispose d'éléments concrets relatifs aux irritants.

> prôner la mise en place une école transfrontalière d'infirmier, en partenariat (signature de convention avec l'école) avec le CHEM pour s'assurer du maintien des professionnels de santé sur le territoire d'Alzette Belval.

ALZETTE BELVAL, POUR UNE MOBILITE D'AGGLOMERATION

Les problèmes en bref

- Une part modale pour la voiture toujours très importante au sein d'Alzette Belval et des flux quotidiens aux passages de frontière impressionnants (+ de 50000 véhicules /jour sur AB en 2019¹).
- Un trajet en mode alternatif à la voiture individuelle au sein d'Alzette Belval insuffisant ou discontinu.
- Les effets induits des réglementations nationales.
- Des modes doux peu valorisés, peu mis en avant dans l'aménagement urbain d'Alzette Belval.

Les objectifs pour la période 2021/2027

OBJECTIFS >>

Moins de voitures, plus de transport en commun par-delà la frontière.

Moins de voitures plus de vélo pour les déplacements intra agglomération et du quotidien.

A pied pour les déplacements ordinaires ou pour le loisir, une alternative à valoriser.

Des actes communs pour freiner les comportements nuisibles.

CONSTATS

Le territoire transfrontalier d'Alzette Belval (100 000 habitants, plus de 54 000 emplois et une université à rayonnement international) est un territoire attractif, qui génère et absorbe des flux quotidiens de personnes qui se déplacent principalement en voiture (plus de 50 000 véhicules/jour aux points frontières sur ce territoire contre 35 000 véhicules/jour en 2016). Les alternatives « au tout voiture » : transports en commun, mobilité douce doivent continuellement être encouragées pour mieux servir Alzette Belval, offrir des alternatives aux flux traversants et amorcer une mobilité de transition.

La réintroduction de la marche en ville comme une pratique ordinaire peut être une solution pour le tissu urbain d'AB. Il ne s'agit pas d'en faire seulement un mode terminal qui parachève un trajet en voiture, en transport en commun ou encore en vélo, ni de la typer « marche du randonneur » mais bien d'en faire un mode de déplacement comme les autres, à part entière.

Les communes françaises se heurtent à un problème de stationnement des camionnettes d'entreprises luxembourgeoises. Les résidents français qui travaillent au Luxembourg rentrent chez eux avec la camionnette de l'entreprise, saturant ainsi les capacités limitées de parking sur les communes françaises, ce qui représente un véritable problème pour les habitants.

ATTENTES POUR LA COOPERATION FR/LU DE PROXIMITE

> un BHNS transfrontalier pour Alzette Belval qui sert les déplacements dans l'agglomération transfrontalière et les flux traversants.
> une offre transfrontalière plus visible, lisible et articulée avec les réseaux « nationaux ».

> Un réseau d'infrastructures cyclables sécurisées sur Alzette Belval.
> Des services pour augmenter la part cyclable des déplacements sur Alzette Belval.

> Essaimer les pratiques en faveur de la marche sur Alzette Belval (pédibus en réseau, jalonnement pédestre distance/temps,..).
> Valoriser les chemins de déplacements pédestres de loisirs.

> Convenir d'un règlement transfrontalier de stationnement.
> Envisager des interpénétrations des politiques « mobilité » nationales dans la dynamique de transition sur Alzette Belval.

¹ A titre de comparaison, il y avait 83 010 véh./jour à sur l'A31 à Yutz en 2019 https://www.ortl-grandest.fr/wp-content/uploads/2019/05/CC2019_MeP_Mai2019_internet.pdf

> un réseau de parkings relais et une organisation de la multi modalité efficace dès l'entrée sur le territoire d'Alzette Belval notamment au sud d'Alzette Belval pour diminuer la thrombose à la frontière.

UNE VIE QUOTIDIENNE SANS FRONTIÈRES !

Les problèmes en bref

- Une difficile perception par les habitants qu'ils vivent dans un territoire sans frontières où tout est « pour eux » et à leur disposition.
- Une méconnaissance des opportunités, richesses, manifestations,... du territoire.
- Une mobilisation des acteurs de la société civile, des associations locales pour des projets transfrontaliers plus qu'hardue.
- Une remise en cause de l'agglomération d'Alzette Belval comme un espace fonctionnel par les « voisins ».

Les objectifs pour la période 2021/2027

OBJECTIFS >>

Ici c'est Alzette Belval !
une stratégie communication redynamisée.

Nos dynamiques communales deviennent nos projets transfrontaliers.

Alzette Belval vivons ensemble 2 !
Un fonds pour les projets citoyens transfrontaliers d'Alzette Belval.

CONSTATS

Les habitants d'Alzette Belval n'ont pas pleine conscience de l'existence de l'agglomération transfrontalière. Des projets ponctuels ont permis de poser les premières bases mais il faut aller plus loin pour permettre une prise de conscience transfrontalière et développer le sentiment d'appartenance à Alzette Belval. En parallèle, malgré les actions en place, Alzette Belval n'est pas encore perçue et reconnue comme une agglomération transfrontalière par les institutions et personnes extérieures.

Les associations locales, les clubs, voire les administrations restent difficiles à mobiliser et sans ces acteurs clés qui portent les événements locaux, le vivre ensemble transfrontalier ne peut pas se pérenniser.

Il est indispensable de poursuivre et maintenir la mise en réseau mais cette action peut être développée autrement en envisageant des articulations « panel citoyen » et « groupe thématique ».

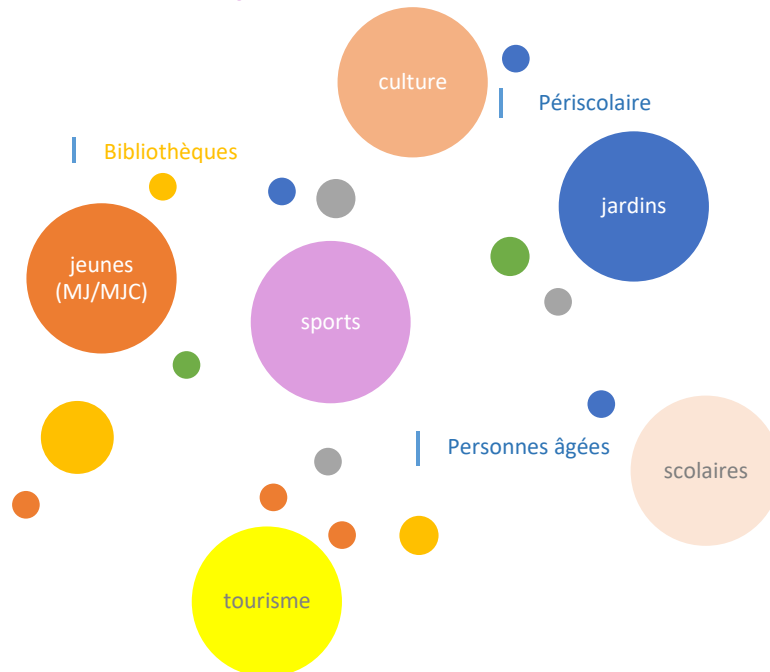
En effet, jusqu'à présent l'entrée de travail était thématique, or il s'avère que certaines dynamiques ne trouvent pas d'écho de l'autre côté de la frontière. A titre d'exemple, il n'y a qu'un club de flag football sur Alzette Belval donc difficile d'envisager des rapprochements thématiques. Dans le même temps le projet d'escalade sans frontières démontre qu'une thématique peut trouver son angle transfrontalier plutôt dans son partenariat (avec la maison des jeunes de Schifflange, le CEET, et le club de spéléologie d'Ottange) que par la convergence de disciplines.

Le bilan du projet INTERREG « Alzette Belval, vivons ensemble » mené entre 2016 et 2020 et les différents projets en vis-à-vis poussent à continuer à faire vivre les réseaux pour faire émerger et concrétiser des projets sans frontières. L'accompagnement des structures ou partenaires volontaires reste une priorité pour encourager ces derniers mais un appui supplémentaire serait intéressant.

L'octroi d'un label « Alzette Belval, Ensemble ! » accompagné d'un soutien financier des projets, à l'exemple de ce que l'eurodistrict Strasbourg Ortenau conduit, pourrait encourager davantage les projets. Jusqu'à présent, le groupement prenait en charge différentes dépenses pour régler les obstacles à la coopération ou permettre une communication accrue. Cet accompagnement administratif, juridique et promotionnel doit rester possible mais une bourse aux projets pourrait déclencher d'autres dynamiques.

- > Développer, en plus des JEP, une action phare et récurrente impliquant les associations locales (type weekend sports extrêmes d'AB, journée de l'Europe).
- > Mettre en place des itinéraires pédestres ou cyclables pérennes en transfrontalier (type histoire des sorcières).
- > Déployer des parcours sportifs ou culturels pérennes
- > Éditer un guide des bonnes adresses d'Alzette Belval (sportives, culturelles et sentiers de randonnée) à distribuer dans les communes.
- > Développer la communication et promotion grand public (réseaux sociaux, site, newsletter).
- > Envisager des événements de promotion multi sites sur l'agglomération (le samedi du jardin solidaire, le vendredi soir du sport d'extérieur, le week-end des circuits courts,...).
- > Envisager un plus grand engagement des administrations dans la dynamique transfrontalière par exemple en conditionnant les subventions aux associations et clubs à l'engagement dans un projet transfrontalier tous les deux ans, ou la rédaction d'une charte des projets transfrontaliers engageante pour les associations locales.
- > Redynamiser les réseaux en place par la constitution de panels citoyens (jeunes, lycéens, personnes âgées, ...) et de groupes thématiques pour mixer les réflexions et projets transfrontaliers.
- > Assurer un calendrier régulier de réunions thématiques ouvertes aux panels.
- > Faire une action de promotion des projets et réseaux transfrontalier par an : envoi d'un guide de la coopération, visite d'un projet ouvert aux élus et associations, ...
- > Mettre en place un fonds transfrontalier avec labellisation et soutien de 4 projets par an pour le vivre ensemble par les associations et/ou par des initiatives citoyennes.
- > Poursuivre l'accompagnement administratif, organisationnel ou juridique pour la levée d'obstacles spécifiques.

La constellation des panels et des thématiques du vivre ensemble



ALZETTE BELVAL _ UN ECRIN VERT A ASSUMER ET A VALORISER

Les problèmes en bref

- Des forêts, des cours d'eau et des espaces naturels qui semblent méconnus et « fermés » à la population d'Alzette Belval.
- Des usages néfastes pour ce patrimoine naturel important.
- Une continuité naturelle par-delà la frontière à garantir.

Les objectifs pour la période 2021/2027

OBJECTIFS >>

Poursuivre les projets transfrontaliers pour une nature de qualité qui ne connaît pas de frontières.

Réinvestir les sites naturels, les poches urbaines vertes, les cours d'eau pour des respirations vertes dans l'espace urbain.

Stop aux mauvais usages qui polluent sans limites.

Une nature récréative pour une population renouvelée sur Alzette Belval.

CONSTATS

La nature ne connaît pas de frontières. Elle mérite une attention combinée pour maintenir ou regagner une qualité suffisante.

A l'exemple du projet INTERREG Alqua, d'autres sujets mériteraient une gestion ou un traitement transfrontalier comme la gestion des forêts, des zones protégées, de la qualité chimique et hydrologique des cours d'eau d'Alzette Belval, de la ressource en eau ou encore en matière d'énergie.

En dehors des sites naturels d'envergure à valoriser (cf.4), les îlots de verdure gagnent à une meilleure valorisation et intégration dans les stratégies territoriales de ce territoire urbain mais strié de nature. Par ailleurs, l'accès du quotidien à cette nature si proche reste assez fermé ou inconnu pour les habitants qui y vivent. Pour offrir des respirations vertes aux habitants de cette agglomération mais également pour envisager une première réponse au phénomène d'îlots de chaleur, un engagement franco-luxembourgeois serait intéressant.

Les dépôts sauvages de déchets polluent le paysage d'Alzette Belval et donnent une mauvaise perception de l'agglomération.

Les partenariats engagés pour lutter contre les transferts illicites de déchets ne suffisent pas et doivent être renforcés par d'autres actions franco-luxembourgeoises pour stopper ces agissements néfastes, pour la flore, la faune et l'homme.

L'agglomération transfrontalière d'Alzette Belval regorge de sites écologiques à potentiel (Ellergronn, ENS de Mischeville, ...) mais aussi de sites récréatifs (Etangs de Rédange, Etang de l'Alzette, Gaalgebierg (Esch et Sanem), les falaises d'Audun, parc des Fenderies à Ottange, ...) qui ne sont pas tous connus des habitants.

Mieux ouvrir la nature, réengager des projets communs autour de la nature récréative, créer des événements sur Alzette Belval permettraient de valoriser l'agglomération pour ses habitants et les voisins.

ATTENTES POUR LA COOPERATION FR/LU-

> Continuer les améliorations transfrontalières pour l'Alzette et ses affluents.
> Envisager des corridors écologiques (forêts, zones humides,...) sur Alzette Belval et déclencher des partenariats de gestion.

> Recenser et cartographier « les respirations vertes »
> cf. projet IBA.

> Poursuivre les actions « les déchets ne passent pas la frontière ».
> Engager un projet de gestion pérenne et soutenue de cette problématique en franco-luxembourgeois (avec l'ensemble des acteurs impliqués y compris

> Une piscine d'extérieure à nouveau pour tous.
> Des itinéraires de randonnées pédestres pour relier les secteurs d'intérêt faunistique et floristique.
> Des événements sur différents lieux à valoriser à l'échelle de l'agglomération.

> Ouvrir la réflexion en transfrontalier sur des sujets environnementaux (ressources en eau, énergies...).

les forces de l'ordre et la justice).



Les problèmes en bref

- Des volontés à conjuguer pour faire d'Alzette Belval un territoire au développement plus résilient
- Vouloir faire une agglomération nécessite de penser, prévoir et porter le développement en commun
- Une stratégie commune pour promouvoir et défendre les intérêts d'Alzette Belval à différents niveaux

Les objectifs pour la période 2021/2027

OBJECTIFS >>

Des engagements franco-luxembourgeois pour une planification transfrontalière exemplaire

Des projets urbains et un développement résilient et en transition

Alzette Belval comme démonstrateur d'équipements et infrastructures co-construits en franco-luxembourgeois.

CONSTATS

La volonté de « faire agglomération ensemble » est établie depuis la première stratégie du GECT. La vision stratégique territoriale diffusée en 2020 a donné un nouveau cadre d'action général.

Il s'agit désormais de poursuivre les pistes de coopération dans les champs thématiques suivants :

- Armature urbaine existante
- Développement urbain
- Développement économique
- Environnement et paysages
- Mobilité

Après 7 ans de stratégie, même si les administrations et aménageurs reconnaissent Alzette Belval, la construction du projet urbain ne s'envisage que très rarement en franco-luxembourgeois.

Cette nouvelle période stratégique doit permettre un basculement de l'action du GECT qui visait principalement les projets transfrontaliers vers une stratégie d'agglomération avec non seulement des projets transfrontaliers mais également des critères, des règles et des guides communs pour la « production » ou la restructuration d'espaces urbains et naturels (et même ceux qui ne sont pas directement sur la frontière) pour établir un avenir d'agglomération.

La préfiguration de l'IBA a recensé différentes urgences qu'Alzette Belval doit relever :

- L'urgence d'un développement urbain et architectural comme outil pour la transition écologique
- L'urgence du pilotage transfrontalier de projets coopératifs et ouverts
- L'urgence de production d'un habitat abordable, plus varié, hybridé et répondant aux besoins d'un territoire en mutation
- L'urgence d'une gestion commune et durable des ressources locales
- La quête du lien : coutures spatiales, implication des habitants et le rapport avec l'histoire.

Alzette Belval peine à se positionner comme un laboratoire de projets franco-luxembourgeois.

En effet, il est difficile, malgré de nombreuses tentatives, de faire entendre et accepter dans les différentes instances la possibilité d'expérimenter des projets d'aménagement, de déploiement d'équipements ou de services franco-luxembourgeois sur cet espace assez réduit et qui pourrait être un laboratoire au service de la coopération.

ATTENTES POUR LA COOPÉRATION

> Réaliser un monitoring cartographique en ligne sur les projets d'aménagement, le développement économique et l'environnement.

> engager le projet IBA

> Etablir et conduire une stratégie d'influence sur les projets équipements, services, infrastructures.

- > Instituer plusieurs commissions d'échanges pour l'animation des monitorings
- > synthétiser en transfrontalier les études thématiques et/ou envisager des études complémentaires
- > Signer un protocole d'accord pour des échanges de données à l'échelle d'Alzette Belval et déployer une plateforme commune.

- > Porter/Soutenir les projets concrets (Piscine ERA, BHNS,...)



ALZETTE BELVAL, LABORATOIRE EDUCATIF

Les problèmes en bref

- Les projets d'aménagements nécessitent de faire constamment évoluer l'offre scolaire.
- Les échanges scolaires classiques ne prennent pas.
- Une université qui pourrait entraîner Alzette Belval vers un territoire de formation.
- Des fuites de main d'œuvre qualifiées vers le Luxembourg.

Les objectifs pour la période 2021/2027

OBJECTIFS >>

Des écoles qui se parlent pour des enfants qui s'entendent.

Une université comme moteur de changement vers un territoire de formation et un territoire universitaire.

CONSTATS

Les échanges scolaires sont un échec de la précédente stratégie. En effet, malgré différentes approches, il n'a pas été possible de concrétiser ces derniers de manière satisfaisante. Pourtant cela semble toujours souhaité. Il conviendrait d'arriver à « imposer » davantage les échanges.

Il existe une demande d'installer un ou des centres transfrontaliers de formation. Alzette Belval pourrait être un territoire de mise en œuvre dans la poursuite de la dynamique de cursus d'études infra et post bac transfrontaliers.

Par ailleurs, l'université pourrait être davantage utilisée comme un vecteur de renouvellement de la population avec une plus grande intégration des étudiants dans la vie de l'agglomération d'Alzette Belval.

ATTENTES POUR LA COOPERATION FR/LU DE PROXIMITE

- > Créer des appariements entre écoles déployés et soutenus par les autorités compétentes.
- > Aider au développement d'un réseau d'écoles européennes.

- > Relancer la réflexion entre la France et le Luxembourg sur des centres de formations transfrontaliers notamment sur les métiers de la transition ou de la santé.
- > Actions sur le campus universitaire pour faire connaître les opportunités d'Alzette Belval.
- > Engagement de réflexions pour des étudiants dans la ville avec le développement de la location intergénérationnelle.

ALZETTE BELVAL, TERRITOIRE TOTEM DE LA COOPERATION FRANCO-LUXEMBOURGEOISE



Photo by Ryan Stone on Unsplash

Les problèmes en bref

- Difficile prise de conscience transfrontalière pour les habitants
- Alzette Belval, manque encore de reconnaissance

Les objectifs pour la période 2021/2027

OBJECTIFS >>

Un territoire où on se sent chez soi

La promotion de toutes les actions transfrontalières, le marketing territorial, les actions ciblées sont un vecteur important pour rendre lisible et visible cet espace fonctionnel pour ses habitants. Force est de constater que le décalage est encore grand entre volonté et réalité. Les actions en la matière du groupement nécessitent de perdurer.

Un territoire appuyé comme un laboratoire et un totem de la coopération franco-luxembourgeoise concrète

Alzette Belval doit poursuivre l'objectif d'être la représentation concrète de la volonté de co-développement franco-luxembourgeois. Alzette Belval est désormais reconnu comme une instance de concertation transfrontalière locale avec différents projets transfrontaliers mais le territoire peine encore à faire entendre la nécessité de plus d'équipements, infrastructures et services franco-luxembourgeois.

Alzette Belval dans les démarches d'envergures supérieures

Le GECT AB est associé à différentes démarches et projets transfrontaliers mais il participe également à différents groupes de travail ou temps d'échanges nationaux. Cela lui permet de faire valoir Alzette Belval comme un territoire aux valeurs et objectifs communs et de faire entendre les besoins et attentes de cet espace. Ces différentes interactions tant au niveau européen (plateforme des GECTs) qu'au niveau grand régional et national donnent une position unique à Alzette Belval dans la coopération franco-luxembourgeoise.

CONSTATS

ATTENTES POUR LA COOPERATION FR/LU DE PROXIMITE

> Poursuivre l'information, la communication et la promotion sur Alzette Belval (site internet, réseaux sociaux, presse,...).
> Participer et organiser des manifestations visant la promotion de l'agglomération transfrontalière d'Alzette Belval au travers des projets (transfrontaliers ou non) en place.

> Poursuivre la participation du groupement dans des réunions et instances infra et supra GECT Alzette Belval afin d'asseoir son rôle d'acteur transfrontalier local.
> Demander et soutenir la réalisation d'équipements, de services et d'infrastructures au service d'une population transfrontalière (piscine, pistes cyclables, BHNS, sentiers de randonnée...)

> Poursuivre l'inscription du GECT AB dans des démarches européennes ou grand régionales.
> Être un facilitateur / relais privilégié pour la transmission (et l'obtention) d'informations.
> Relayer les problématiques locales / les réflexions et appels à projets supra GECT par l'implication du GECT Alzette Belval dans des réseaux : MOT, Grande Région, Comité des Régions,...

Indicateurs de réussite

Thématique d'actions transfrontalières	Résultats attendus 2021/2027	(valeur de référence) Résultats obtenus stratégie 2017/20
SANTE	<ul style="list-style-type: none"> # engager les GT pour des partenariats locaux # concrétiser au moins 1 accord local # Porter au moins 1 résolution d'AB vers les strates supérieures 	# 1 réflexion engagée mais partielle car les arrangements entre États ne sont pas fixés
MOBILITE	<ul style="list-style-type: none"> # œuvrer pour un BHNS transfrontalier # agir pour 1 offre transfrontalière en TC lisible, visible et articulée avec des solutions de stationnement # générer 1 réseau cyclable et pédestre d'Alzette Belval # encourager 1 dynamique pour des services de mobilité active # porter des stratégies communes pour solutionner les irritants de la mobilité d'agglomération (parking, congestion,...) 	<ul style="list-style-type: none"> # Accord transport en commun routier signé # Communication virtuelle assurée et amélioration de l'information aux poteaux réalisée # 1 réseau de voies douces avec le projet INTERREG ABACTIV + Incitation aux nouveaux réflexes « mobilité active » via étude de cyclabilité et communication Renforcement des déploiements de services à la mobilité active (vélo'ok, garage à vélos,...) prévu dans ABACTIV
VIVRE ENSEMBLE	<ul style="list-style-type: none"> # organiser au moins 2 évènements phares transfrontaliers par an # organiser 1 évènement multi-site d'AB par an # réaliser 1 guide des bonnes adresses d'AB # doubler les consultations du site et abonnés aux réseaux sociaux # engager 1 refonte de la stratégie de groupes de travail # proposer la signature d'1 charte des projets transfrontaliers par les administrations # mettre en place d'1 fonds de soutien # accompagner au moins 7 projets VISAVIS par an 	<ul style="list-style-type: none"> # carte dynamique réalisée # Consultation du site internet qui oscille entre 32 à 48 visiteurs par jour de 2017 à 2020 # Accroissement le nombre d'abonnés (576) à la page Facebook du GECT Alzette Belval et accroissement des « personnes atteintes » par la publication de l'agenda (entre 500 et 1000 pers. touchées) # 1 brochure « mode d'emploi » a été adressée à l'ensemble des acteurs associatifs fin 2019 # 24 manifestations de réseautage ont été organisées avec 2000 participants # 25 concrétisations de projets avec 60 porteurs
ENVIRONNEMENT / PAYSAGES	<ul style="list-style-type: none"> # Conduire ou accompagner au moins 3 projets pour une nature de qualité # Conduire ou accompagner au moins 2 stratégies franco-luxembourgeoises pour la lutte contre les transferts de déchets illicites et dépôts sauvages # Conduire ou accompagner au moins 3 projets de nature récréative sans frontières # engager des réflexions sur des sujets environnementaux dont la solution pourrait être transfrontalière 	<ul style="list-style-type: none"> # 3 projets INTERREG Grande Région A(l)qua et Recotte, AROMA # 1 action « stop transferts transfrontaliers des déchets » # le réseau jardin est engagé depuis 2016
PLANIFICATION / TRANSITION	<ul style="list-style-type: none"> # Réaliser 1 monitoring cartographique en ligne # Créer des commissions d'animation des monitorings # Mettre en lien au moins 2 études thématiques pour AB # Accompagner le projet IBA # Etablir et conduire 1 stratégie d'influence # Porter et Soutenir au moins 3 projets concrets d'infrastructures, d'équipements ou de services # signer 1 protocole d'accord pour des échanges de données à l'échelle d'Alzette Belval et déployer 1 plateforme commune 	<ul style="list-style-type: none"> # La vision stratégique territoriale a été livrée en juin 2020 # l'étude préliminaire de l'IBA Alzette Belval sera livrée fin 2021

EDUCATION / FORMATION	<ul style="list-style-type: none"> # créer au moins 4 appariements entre établissements scolaires # mettre en place les GT pour envisager un centre de formation transfrontalier # mieux faire connaître AB aux étudiants et favoriser leur intégration dans l'agglomération transfrontalière 	<ul style="list-style-type: none"> # Chaque année depuis 2017, une vingtaine de cursus sont ouverts en transfrontalier mais les places ouvertes restent limitées (entre 30 et 40 par an) 11 échanges ont été organisés entre 2017 et 2020 touchant 531 jeunes.
POSITIONNEMENT	<ul style="list-style-type: none"> # engager 1 stratégie d'influence et 1 stratégie de promotion / communication # s'inscrire dans 6 projets d'envergure supérieure # jouer 1 rôle de facilitateur 	<ul style="list-style-type: none"> # partenaire de 6 projets INTERREG : SDT-GR, AROMA, EDUCO BorderStudies et ALQUA , RE-COTTE+ co-organisation des instances de la MOT # participation aux travaux CIG ,...

GECT ALZETTE BELVAL – 390 rue du Laboratoire - F-57 390 AUDUN-LE-TICHE – 00 33 3 72 60 18 40

<http://gectalzettebelval.eu/> <https://www.facebook.com/GECT-Alzette-Belval/>

